

3.1 ผลการปฏิบัติตามมาตรการป้องกันและแก้ไขผลกระทบสิ่งแวดล้อม

บริษัท กูเวต ปิโตรเลียม เอวिएชั่น (ประเทศไทย) จำกัด มีความประสงค์ที่จะทำการปรับปรุงท่อส่งน้ำมันดีเซลหมุนเร็ว (High Speed Diesel Oil) ที่มีอยู่ในปัจจุบัน จำนวน 1 เส้น โดยทำการยกท่อส่งน้ำมันส่วนที่อยู่ใต้พื้นถนนให้อยู่เหนือพื้นดินและอยู่บนโครงสร้างเหล็ก ซึ่งอยู่สูงจากพื้นถนน (Pipe Rack) 6 เมตร และมีความยาว 14 เมตร ซึ่งเชื่อมต่อท่อระหว่างวาล์วส่งน้ำมันของบริษัท ไทยออยล์ จำกัด (มหาชน) กับวาล์วรับน้ำมันของบริษัท กูเวต ปิโตรเลียม เอวिएชั่น (ประเทศไทย) จำกัด เพื่อส่งน้ำมันเข้าสู่ถังสำรองน้ำมัน (Oil Storage Tank) จำนวน 6 ถัง (CB-1 CB-2 CB-5 CB-6 CB-7 และ CB-8) นอกจากนี้ จะทำการก่อสร้างท่อส่งน้ำมัน JP-8 จำนวน 1 เส้น ให้อยู่เหนือพื้นดินและอยู่บนโครงสร้างเหล็ก ซึ่งอยู่สูงจากพื้นถนน (Pipe Rack) 6 เมตร และมีความยาว 14 เมตร ซึ่งเชื่อมต่อท่อระหว่างวาล์วส่งน้ำมันของบริษัท ไทยออยล์ จำกัด (มหาชน) กับวาล์วรับน้ำมันของบริษัท กูเวต ปิโตรเลียม เอวिएชั่น (ประเทศไทย) จำกัด เพื่อส่งน้ำมันเข้าสู่ถังสำรองน้ำมัน (Oil Storage Tank) จำนวน 2 ถัง (CB-3 และ CB-4) ขนานกับแนวท่อส่งน้ำมันดีเซลหมุนเร็วที่มีอยู่เดิม ดังนั้น จึงได้จัดทำรายงานการวิเคราะห์ผลกระทบสิ่งแวดล้อมตามประกาศกระทรวงทรัพยากรธรรมชาติและสิ่งแวดล้อม และได้รับความเห็นชอบรายงานฯ จากสำนักงานนโยบายและแผนทรัพยากรธรรมชาติและสิ่งแวดล้อม (สผ.) ตามหนังสือ ที่ ทส 1009.7/2200 ลงวันที่ 24 กุมภาพันธ์ พ.ศ.2559 ทั้งนี้บริษัทได้รับอนุญาตการใช้ที่ดิน และการใช้ทางสาธารณประโยชน์ ในเดือนธันวาคม พ.ศ.2560 และได้รับใบอนุญาตก่อสร้างอาคาร ดัดแปลงอาคาร หรือรื้อถอนอาคาร เมื่อวันที่ 8 กุมภาพันธ์ พ.ศ.2561 โดยในรายงานการวิเคราะห์ผลกระทบสิ่งแวดล้อม กำหนดให้บริษัท กูเวต ปิโตรเลียม เอวिएชั่น (ประเทศไทย) จำกัด ต้องยึดถือและปฏิบัติตามมาตรการป้องกันและแก้ไขผลกระทบสิ่งแวดล้อมตามที่เสนอไว้ในรายงานการวิเคราะห์ผลกระทบสิ่งแวดล้อม สำหรับรายงานฉบับนี้เป็นการนำเสนอผลการปฏิบัติตามมาตรการป้องกันและแก้ไขผลกระทบสิ่งแวดล้อม ระยะดำเนินการ ครั้งที่ 1/2567 ระหว่างเดือนมกราคม ถึงมิถุนายน พ.ศ.2567 รายละเอียดดังแสดงในตารางที่ 3.1-1

ตารางที่ 3.1-1 ผลการปฏิบัติตามมาตรการป้องกันและแก้ไขผลกระทบสิ่งแวดล้อม
โครงการท่อดำเนิน บริษัท ปิโตรเลียม เออีเอช (ประเทศไทย) จำกัด
ครั้งที่ 1/2567 ระหว่างเดือนมกราคม ถึงมิถุนายน พ.ศ.2567

องค์ประกอบ ด้านสิ่งแวดล้อม	มาตรการป้องกันและแก้ไขผลกระทบสิ่งแวดล้อม	ผลการปฏิบัติตามมาตรการป้องกัน และแก้ไขผลกระทบสิ่งแวดล้อม	ปัญหา อุปสรรค และการแก้ไข	เอกสารและภาพถ่ายประกอบ ผลการปฏิบัติตามมาตรการฯ
1. มาตรการทั่วไป	- ปฏิบัติตามมาตรการป้องกันและแก้ไขผลกระทบ สิ่งแวดล้อม และมาตรการติดตามตรวจสอบผลกระทบ สิ่งแวดล้อมในรูปแบบปฏิบัติการด้านสิ่งแวดล้อม ตามที่เสนอในรายงานการวิเคราะห์ผลกระทบ สิ่งแวดล้อม ของโครงการท่อดำเนิน บริษัท ปิโตรเลียม เออีเอช (ประเทศไทย) จำกัด ซึ่งตั้งอยู่ที่ ตำบลทุ่งสุขลา อำเภอศรีราชา จังหวัดชลบุรีและใช้เป็น แนวทางในการกำกับ ควบคุม และติดตามตรวจสอบ ของหน่วยงาน ประชาชน และองค์กรที่เกี่ยวข้อง	- โครงการได้ปฏิบัติตามมาตรการป้องกันและแก้ไข ผลกระทบสิ่งแวดล้อม และมาตรการติดตามตรวจสอบ ผลกระทบสิ่งแวดล้อม ในรูปแบบปฏิบัติการด้าน สิ่งแวดล้อม ตามที่เสนอในรายงานการวิเคราะห์ ผลกระทบสิ่งแวดล้อม ของโครงการท่อดำเนิน ของบริษัท ปิโตรเลียม เออีเอช (ประเทศไทย) จำกัด ซึ่งตั้งอยู่ที่ตำบลทุ่งสุขลา อำเภอศรีราชา จังหวัด ชลบุรี และใช้เป็นแนวทางในการกำกับ ควบคุม และ ติดตามตรวจสอบของหน่วยงาน ประชาชน และองค์กร ที่เกี่ยวข้อง	- ไม่มีปัญหา	- ภาคผนวก ก.1 สำเนาผลการ พิจารณารายงานการวิเคราะห์ ผลกระทบสิ่งแวดล้อม โครงการท่อดำเนิน ของ บริษัท ปิโตรเลียม เออีเอช (ประเทศไทย) จำกัด ที่ ทส 1009.7/2200 ลงวันที่ 24 กุมภาพันธ์ พ.ศ.2559
	- ให้บริษัท ปิโตรเลียม เออีเอช (ประเทศไทย) จำกัด นำรายละเอียดในแผนปฏิบัติการด้านสิ่งแวดล้อม ไปกำหนดในเงื่อนไขในสัญญาจ้าง ผู้รับจ้าง และให้ถือ ปฏิบัติโดยเคร่งครัดเพื่อให้เกิดประสิทธิผลในทาง ปฏิบัติ	- โครงการได้นำรายละเอียดในแผนปฏิบัติการด้าน สิ่งแวดล้อม ไปกำหนดในเงื่อนไขในสัญญาจ้าง ผู้รับจ้าง และให้ถือปฏิบัติโดยเคร่งครัด เพื่อให้เกิด ประสิทธิผลในทางปฏิบัติ	- ไม่มีปัญหา	- ภาคผนวก ข.1 เงื่อนไขสัญญา จ้างผู้รับจ้างหรือผู้รับเหมา ให้ปฏิบัติตามแผนปฏิบัติการ ด้านสิ่งแวดล้อม และด้าน ความปลอดภัย
	- บริษัท ปิโตรเลียม เออีเอช (ประเทศไทย) จำกัด รายงานผลการปฏิบัติการด้านสิ่งแวดล้อมให้กรมธุรกิจ พลังงาน, สำนักงานนโยบายและแผนทรัพยากร- ธรรมชาติและสิ่งแวดล้อม (สผ.) และจังหวัดชลบุรี	- โครงการได้จัดทำรายงานผลการปฏิบัติการด้าน สิ่งแวดล้อม ให้กรมธุรกิจพลังงาน สำนักงานนโยบาย และแผนทรัพยากรธรรมชาติและสิ่งแวดล้อม (สผ.) และจังหวัดชลบุรี พิจารณาระยะเวลาที่กำหนด	- ไม่มีปัญหา	- ภาคผนวก ก.4 สำเนาจดหมาย นำส่งรายงานผลการปฏิบัติ ตามมาตรการป้องกันและ แก้ไขผลกระทบสิ่งแวดล้อม

T-MON-224100-SECOT

33

T-MON-224100-SECOT

3-4

ตารางที่ 3.1-1 ผลการปฏิบัติตามมาตรการป้องกันและแก้ไขผลกระทบสิ่งแวดล้อม (ต่อ)

องค์ประกอบ ด้านสิ่งแวดล้อม	มาตรการป้องกันและแก้ไขผลกระทบสิ่งแวดล้อม	ผลการปฏิบัติตามมาตรการป้องกัน และแก้ไขผลกระทบสิ่งแวดล้อม	ปัญหา อุปสรรค และการแก้ไข	เอกสารและภาพถ่ายประกอบ ผลการปฏิบัติตามมาตรการฯ
1. มาตรการทั่วไป (ต่อ)	หรืออนุญาต จัดส่งรายงานการเปลี่ยนแปลงดังกล่าว ให้สำนักงานนโยบายและแผนทรัพยากรธรรมชาติและสิ่งแวดล้อม เพื่อเสนอให้คณะกรรมการ ผู้ชำนาญการพิจารณาขออนุญาตวิเคราะห์ผลกระทบ สิ่งแวดล้อม (คชก.) ชุดที่เกี่ยวข้องให้ความเห็นชอบ ประกอบก่อนดำเนินการเปลี่ยนแปลง และเมื่อ โครงการได้รับอนุมัติหรืออนุญาตให้มีการเปลี่ยน- แปลง ให้หน่วยงานผู้อนุมัติหรืออนุญาตแจ้งผล การเปลี่ยนแปลงดังกล่าวให้สำนักงานนโยบาย และแผนทรัพยากรธรรมชาติและสิ่งแวดล้อม			
	- กรณีที่มีข้อร้องเรียนของชุมชนต่อการดำเนินการ ของโครงการ บริษัท กูเวต ปิโตรเลียม เอวี่เอชเอ็น (ประเทศไทย) จำกัด ต้องรีบแก้ปัญหาดังกล่าวโดยเร็ว และให้บันทึกเป็นรายงานไว้ด้วย	- ระหว่างเดือนมกราคม ถึงมิถุนายน พ.ศ.2567 ไม่มีข้อ ร้องเรียนจากชุมชนที่มีเหตุมาจากการดำเนินโครงการ ในกรณีที่มีข้อร้องเรียนของชุมชนต่อการดำเนินการ ของโครงการ บริษัทจะรีบแก้ปัญหาดังกล่าวโดยเร็ว และให้บันทึกเป็นรายงานไว้ด้วย	- ไม่มีปัญหา	- ภาคผนวก ข.2 แผนผังการ รับข้อร้องเรียน
2. ด้านการป้องกันการ ปนเปื้อนของน้ำมัน ลงสู่ลำน้ำได้ดิน	- บริษัทต้องดำเนินการตรวจสอบแนวท่อส่งน้ำมัน และ ถังเก็บน้ำมันของบริษัทตามระยะเวลาที่กำหนดอย่าง เคร่งครัด เพื่อป้องกันมิให้มีการรั่วไหลของน้ำมันลงสู่ ดินและอาจปนเปื้อนลงสู่ลำน้ำได้ดิน	- บริษัทดำเนินการตรวจสอบแนวท่อส่งน้ำมัน และถังเก็บ น้ำมันของบริษัทตามระยะเวลาที่กำหนดอย่างเคร่งครัด เพื่อป้องกันมิให้มีการรั่วไหลของน้ำมันลงสู่ดินและ อาจปนเปื้อนลงสู่ลำน้ำได้ดิน โดยดำเนินการดังนี้ <ul style="list-style-type: none"> การตรวจสอบแนวท่อ โดยการเดินสำรวจทุกวัน (Pipeline Patrolling) 	- ไม่มีปัญหา	- ภาคผนวก ข.3 เอกสารการ ตรวจสอบแนวท่อส่งน้ำมัน และถังเก็บน้ำมัน

องค์ประกอบ ด้านสิ่งแวดล้อม	มาตรการป้องกันและแก้ไขผลกระทบสิ่งแวดล้อม	ผลการปฏิบัติตามมาตรการป้องกัน และแก้ไขผลกระทบสิ่งแวดล้อม	ปัญหา อุปสรรค และการแก้ไข	เอกสารและภาพถ่ายประกอบ ผลการปฏิบัติตามมาตรการฯ
2. ด้านการป้องกันการปนเปื้อนของน้ำบาดาล (ต่อ)		<ul style="list-style-type: none"> การตรวจสอบภายนอก เช่น การรั่วไหล Alignment ความสั่นสะเทือน จุดรองรับท่อ (Pipe Support) และการสึกกร่อน (Corrosion) การทดสอบและตรวจสอบท่อน้ำมันและอุปกรณ์ก่อนการใช้งาน ได้ดำเนินการเรียบร้อยแล้ว การทดสอบและตรวจสอบท่อน้ำมันและอุปกรณ์ทุก 15 ปี มีแผนดำเนินการในเดือนตุลาคม พ.ศ.2576 		
	- บริษัทต้องดำเนินการตรวจวัดคุณภาพน้ำใต้ดินจากบ่อตรวจสอบคุณภาพน้ำใต้ดินภายในบริษัททุกบ่อ (13 บ่อ) และบ่อน้ำบาดาลของประชาชนที่อยู่ใกล้เคียงพื้นที่บริษัท ได้แก่ บ่อน้ำบาดาลบริเวณชุมชนบ้านทุ่ง และบ่อน้ำบาดาลบริเวณวัดใหม่เนินพะยอมในชุมชนบ้านอ่าวอุดม ปีละ 1 ครั้งสำหรับเหตุการณ์ปกติและตรวจสอบคุณภาพน้ำใต้ดินทันทีเมื่อมีเหตุการณ์น้ำมันรั่วไหลจากบริษัท	- โครงการมีแผนจะทำการตรวจวัดคุณภาพน้ำใต้ดิน ระยะดำเนินการ ในปี พ.ศ.2567 ในเดือนกันยายน พ.ศ.2567 ทั้งนี้ โครงการดำเนินการตรวจวัดครั้งสุดท้าย ระหว่างวันที่ 12-14 กันยายน พ.ศ.2566 ซึ่งผลการตรวจวัดมีค่าอยู่ในค่ามาตรฐานกำหนดทั้งหมด โดยระหว่างเดือนกรกฎาคม ถึงธันวาคม พ.ศ.2566 ไม่มีเหตุน้ำมันรั่วไหลเกิดขึ้นภายในพื้นที่โครงการ	- ไม่มีปัญหา	- รูปที่ 1 บ่อตรวจสอบคุณภาพน้ำใต้ดินภายในบริษัท - ภาคผนวก ข.4 แผนผังแสดงตำแหน่งบ่อตรวจสอบคุณภาพน้ำใต้ดินภายในบริษัท - ภาคผนวก ค หนังสือรับรองผลการตรวจวัดและวิเคราะห์
	- ในกรณีที่ได้รับข้อร้องเรียนจากประชาชนในพื้นที่เกี่ยวกับการปนเปื้อนของน้ำบาดาลลงสู่ใต้ดินจากการดำเนินงานของบริษัท บริษัทจะต้องรีบดำเนินการแก้ไขข้อร้องเรียนดังกล่าวโดยเร็วที่สุด	- กรณีที่บริษัทได้รับข้อร้องเรียนจากประชาชนในพื้นที่เกี่ยวกับการปนเปื้อนของน้ำบาดาลลงสู่ใต้ดิน จากการดำเนินงานของบริษัท บริษัทจะรีบดำเนินการแก้ไขข้อร้องเรียนดังกล่าวโดยเร็วที่สุด โดยระหว่างเดือนมกราคม ถึงมิถุนายน พ.ศ.2567 ไม่มีข้อร้องเรียนจากชุมชนที่มีเหตุมาจากการดำเนินโครงการ	- ไม่มีปัญหา	- ภาคผนวก ข.2 แผนผังการรับข้อร้องเรียน

องค์ประกอบ ด้านสิ่งแวดล้อม	มาตรการป้องกันและแก้ไขผลกระทบสิ่งแวดล้อม	ผลการปฏิบัติตามมาตรการป้องกัน และแก้ไขผลกระทบสิ่งแวดล้อม	ปัญหา อุปสรรค และการแก้ไข	เอกสารและภาพถ่ายประกอบ การปฏิบัติตามมาตรการฯ
3. ด้านการคมนาคม ขนส่ง	- บริษัทจะจัดเจ้าหน้าที่บริเวณหน้าประตูทางเข้าออกของ บริษัท เพื่ออำนวยความสะดวกเมื่อมีรถบรรทุกน้ำมัน เข้าหรือออกจากพื้นที่บริษัท	- บริษัทจัดให้มีเจ้าหน้าที่บริเวณหน้าประตูทางเข้าออก ของบริษัท เพื่ออำนวยความสะดวกเมื่อมีรถบรรทุก น้ำมันเข้าหรือออกจากพื้นที่บริษัท	- ไม่มีปัญหา	- รูปที่ 2 เจ้าหน้าที่บริเวณ หน้าประตูทางเข้าออก
	- ควบคุมพนักงานขับรถบรรทุกน้ำมันที่รับจ้างขนส่ง น้ำมันกับบริษัท ให้ปฏิบัติตามกฎจราจรอย่างเคร่งครัด	- บริษัทไม่มีรถบรรทุกน้ำมันที่อยู่ภายใต้การบริหาร จัดการของโครงการ กรณีถ้ามีรถบรรทุกน้ำมันของ บริษัทลูกค้า ที่จะเข้ามารับหรือส่งน้ำมันใน โครงการ บริษัทจะจัดให้มีการอบรมพนักงานขับรถ เพื่อให้ ทราบกฎจราจรของโครงการ และให้ปฏิบัติตาม อย่างเคร่งครัด	- ไม่มีปัญหา	- รูปที่ 3 การอบรมพนักงาน ขับรถ - ภาคผนวก ข.5 เอกสารการ อบรมพนักงานขับรถ
	- ควบคุมพนักงานขับรถบรรทุกน้ำมันที่รับจ้างขนส่ง น้ำมันกับบริษัทให้จำกัดความเร็วของรถเมื่อวิ่งผ่าน ชุมชนไม่ให้เกิน 30 กม./ชม. และเมื่อวิ่งบนถนนทาง หลวงหรือพื้นที่ไม่ใช่ชุมชน ไม่ให้เกิน 80 กม./ชม. เพื่อลดโอกาสการเกิดอุบัติเหตุ	- บริษัทจัดให้มีการอบรมพนักงานขับรถของบริษัทลูกค้า ก่อนที่จะเข้ามาปฏิบัติงานภายในโครงการ โดยเนื้อหา ของการอบรมจะเน้นย้ำให้พนักงานขับรถมีความ ตระหนักในการขับขึ้นบนถนนสาธารณะ และปฏิบัติ ตามกฎหมายจราจรอย่างเคร่งครัด โดยเฉพาะเส้นทางที่ผ่าน ชุมชนรอบข้างโครงการ ให้จำกัดความเร็วไม่เกิน 30 กิโลเมตรต่อชั่วโมง เพื่อลดโอกาสการเกิดอุบัติเหตุ	- ไม่มีปัญหา	- รูปที่ 4 ป้ายจำกัดความเร็ว - ภาคผนวก ข.5 เอกสารการ อบรมพนักงานขับรถ
	- กรณีที่เส้นทางคมนาคมที่ใช้ในการขนส่งน้ำมันเกิดการ ชำรุดเสียหายเนื่องจากกิจกรรมของโครงการ บริษัทต้อง รีบแจ้งหน่วยงานที่รับผิดชอบเส้นทางคมนาคมดังกล่าว ทันที เพื่อประสานงานและดำเนินการซ่อมแซมให้อยู่ ในสภาพที่ใช้งานได้ดีดังเดิม	- บริษัทไม่มีรถบรรทุกน้ำมันที่อยู่ภายใต้การบริหาร จัดการของโครงการ แต่จะจัดให้มีการอบรมพนักงาน ขับรถของบริษัทลูกค้า ก่อนที่จะเข้ามาปฏิบัติงานภายใน โครงการ โดยบริษัทจะเน้นย้ำให้ปฏิบัติตามกฎจราจร อย่างเคร่งครัด ในการจำกัดความเร็วขณะขับผ่าน เส้นทางของชุมชน รวมถึงการรายงานต่อบริษัทลูกค้า	- ไม่มีปัญหา	- ภาคผนวก ข.5 เอกสารการ อบรมพนักงานขับรถ

ตารางที่ 3.1-1 ผลการปฏิบัติตามมาตรการป้องกันและแก้ไขผลกระทบสิ่งแวดล้อม (ต่อ)

องค์ประกอบ ด้านสิ่งแวดล้อม	มาตรการป้องกันและแก้ไขผลกระทบสิ่งแวดล้อม	ผลการปฏิบัติตามมาตรการป้องกัน และแก้ไขผลกระทบสิ่งแวดล้อม	ปัญหา อุปสรรค และการแก้ไข	เอกสารและภาพถ่ายประกอบ ผลการปฏิบัติตามมาตรการฯ
3. ด้านการคมนาคม ขนส่ง (ต่อ)		พื้นที่ หากมีเหตุที่ทำให้เกิดการชำรุดเสียหายต่อเส้นทางคมนาคม โดยระหว่างเดือนมกราคม ถึงมิถุนายน พ.ศ.2567 ยังไม่มีการชำรุดเสียหายต่อเส้นทางคมนาคมจากการขนส่งน้ำมันของบริษัทลูกค้า		
	- ในกรณีที่ได้รับข้อร้องเรียนจากประชาชนในพื้นที่เกี่ยวกับผลกระทบที่เกิดขึ้นจากการดำเนินงานของบริษัท บริษัทจะรีบดำเนินการแก้ไขข้อร้องเรียนดังกล่าวโดยเร็วที่สุด	- ในกรณีที่ได้รับข้อร้องเรียนจากประชาชนในพื้นที่เกี่ยวกับผลกระทบที่เกิดขึ้นจากการดำเนินงานของบริษัท บริษัทจะรีบดำเนินการแก้ไขข้อร้องเรียนดังกล่าวโดยเร็วที่สุด โดยระหว่างเดือนมกราคม ถึงมิถุนายน พ.ศ.2567 ไม่มีข้อร้องเรียนจากชุมชนที่มีเหตุมาจากการดำเนิน โครงการ	- ไม่มีปัญหา	- ภาคผนวก ข.2 แผนผังการ รับข้อร้องเรียน
4. ด้านสภาพ เศรษฐกิจ-สังคม	- สร้างความสัมพันธ์ที่ดีต่อชุมชน และสนับสนุนการดำเนินกิจกรรมของชุมชนและหน่วยงานราชการในพื้นที่ตามความเหมาะสม	- บริษัทได้สร้างความสัมพันธ์ที่ดีต่อชุมชน และสนับสนุนการดำเนินกิจกรรมของชุมชนและหน่วยงานราชการในพื้นที่ตามความเหมาะสม	- ไม่มีปัญหา	- รูปที่ 5 ตัวอย่างกิจกรรม ชุมชนสัมพันธ์ - ภาคผนวก ข.6 กิจกรรม ชุมชนสัมพันธ์
	- จัดให้มีช่องทางรับเรื่องร้องเรียนและข้อเสนอแนะจากประชาชน และหากมีข้อร้องเรียนอันเนื่องมาจากกิจกรรมการดำเนินงานของบริษัท บริษัทต้องดำเนินการให้ความช่วยเหลือและแก้ไขโดยเร็วที่สุด	- บริษัทจัดให้มีช่องทางรับเรื่องร้องเรียนและข้อเสนอแนะจากประชาชนและหากมีข้อร้องเรียนอันเนื่องมาจากกิจกรรมการดำเนินงานของบริษัท บริษัทจะดำเนินการให้ความช่วยเหลือและแก้ไขโดยเร็วที่สุด โดยระหว่างเดือนมกราคม ถึงมิถุนายน พ.ศ.2567 ไม่มีข้อร้องเรียนจากชุมชนที่มีเหตุมาจากการดำเนิน โครงการ	- ไม่มีปัญหา	- ภาคผนวก ข.2 แผนผังการ รับข้อร้องเรียน
	- บริษัทต้องมีการประกันภัยสาธารณะเพื่อคุ้มครองความเสียหายที่อาจเกิดขึ้นต่อชีวิตและทรัพย์สินของประชาชนและทรัพย์สินสาธารณะ	- บริษัทจัดให้มีการประกันภัยสาธารณะเพื่อคุ้มครองความเสียหายที่อาจเกิดขึ้นต่อชีวิตและทรัพย์สินของประชาชนและทรัพย์สินสาธารณะ	- ไม่มีปัญหา	- ภาคผนวก ข.7 เอกสาร การประกันภัยสาธารณะ

ตารางที่ 3.1-1 ผลการปฏิบัติตามมาตรการป้องกันและแก้ไขผลกระทบสิ่งแวดล้อม (ต่อ)

องค์ประกอบ ด้านสิ่งแวดล้อม	มาตรการป้องกันและแก้ไขผลกระทบสิ่งแวดล้อม	ผลการปฏิบัติตามมาตรการป้องกัน และแก้ไขผลกระทบสิ่งแวดล้อม	ปัญหา อุปสรรค และการแก้ไข	เอกสารและภาพถ่ายประกอบ ผลการปฏิบัติตามมาตรการฯ
5. ด้านชีวอนามัย และความปลอดภัย	- บริษัทได้มีการจัดเตรียมแผนการปฏิบัติในการรองรับ เหตุการณ์ผิดปกติและเหตุฉุกเฉิน และจัดให้มีการ ฝึกซ้อมแผนดังกล่าวร่วมกันระหว่างพนักงานของ บริษัท หน่วยงานราชการที่เกี่ยวข้องและผู้แทน ประชาชนในพื้นที่เป็นประจำทุกปี	- บริษัทได้มีการจัดเตรียมแผนการปฏิบัติในการรองรับ เหตุการณ์ผิดปกติ และเหตุฉุกเฉิน และจัดให้มีการ ฝึกซ้อมแผนดังกล่าวร่วมกันระหว่างพนักงานของบริษัท หน่วยงานราชการที่เกี่ยวข้อง และผู้แทนประชาชนใน พื้นที่เป็นประจำทุกปี โดยในปี พ.ศ.2567 ได้ดำเนินการ ฝึกซ้อมแผนในวันที่ 29 กุมภาพันธ์ พ.ศ.2567	- ไม่มีปัญหา	- รูปที่ 6 การซ้อมแผนฉุกเฉิน - รูปที่ 8 การฝึกอบรมผู้นำ ชุมชนและหน่วยงานราชการ ในพื้นที่ตามแผนฉุกเฉิน - ภาคผนวก ข.8 แผนฉุกเฉิน และรายงานการซ้อมแผน ฉุกเฉิน ประจำปี พ.ศ.2567 - ภาคผนวก ข.10 เอกสารการ ฝึกอบรมผู้นำชุมชนและ หน่วยงานราชการในพื้นที่ ตามแผนฉุกเฉิน
	- แจ้งผู้นำชุมชนที่อยู่ใกล้เคียง ได้แก่ หมู่ 1 ชุมชนบ้าน อ่าวอุดม หมู่ 2 ชุมชนบ้านทุ่งและหมู่ 3 ชุมชนบ้าน แหลมฉิมและประชาชนในบริเวณใกล้เคียงให้ทราบ ล่วงหน้าทุกครั้งก่อนมีการฝึกอบรมแผนรองรับเหตุ ฉุกเฉิน เพื่อป้องกันการเข้าใจผิดของประชาชน	- บริษัทแจ้งผู้นำชุมชนที่อยู่ใกล้เคียง ได้แก่ หมู่ 1 ชุมชน บ้านอ่าวอุดม หมู่ 2 ชุมชนบ้านทุ่ง และหมู่ 3 ชุมชน บ้านแหลมฉิม และประชาชนในบริเวณใกล้เคียงให้ ทราบล่วงหน้าทุกครั้ง ก่อนมีการฝึกอบรมแผนรองรับ เหตุฉุกเฉินเพื่อป้องกันการเข้าใจผิดของประชาชน	- ไม่มีปัญหา	- รูปที่ 7 การแจ้งชุมชนเกี่ยว กับการซ้อมแผนฉุกเฉิน - ภาคผนวก ข.9 เอกสารแจ้ง ผู้นำชุมชนก่อนการซ้อม แผนฉุกเฉิน
	- จัดให้มีการประกันภัยสาธารณะคุ้มครองความเสียหาย ที่อาจเกิดขึ้นต่อชีวิตและทรัพย์สินของประชาชนและ ทรัพย์สินสาธารณะ รวมทั้งฝึกอบรมผู้นำชุมชนและ หน่วยงานราชการในพื้นที่โครงการตามรายละเอียด ที่ระบุไว้ในแผนฉุกเฉิน	- บริษัทจัดให้มีการประกันภัยสาธารณะคุ้มครอง ความเสียหายที่อาจเกิดขึ้นต่อชีวิตและทรัพย์สินของ ประชาชนและทรัพย์สินสาธารณะ รวมทั้งฝึกอบรม ผู้นำชุมชน และหน่วยงานราชการในพื้นที่โครงการ ตามรายละเอียดที่ระบุไว้ในแผนฉุกเฉิน โดยได้	- ไม่มีปัญหา	- รูปที่ 8 การฝึกอบรมผู้นำ ชุมชนและหน่วยงานราชการ ในพื้นที่ตามแผนฉุกเฉิน - ภาคผนวก ข.7 เอกสาร การประกันภัยสาธารณะ

องค์ประกอบ ด้านสิ่งแวดล้อม	มาตรการป้องกันและแก้ไขผลกระทบสิ่งแวดล้อม	ผลการปฏิบัติตามมาตรการป้องกัน และแก้ไขผลกระทบสิ่งแวดล้อม	ปัญหา อุปสรรค และการแก้ไข	เอกสารและภาพถ่ายประกอบ ผลการปฏิบัติตามมาตรการฯ
5. ด้านชีวอนามัย และความปลอดภัย (ต่อ)		ดำเนินการฝึกซ้อมแผน ในวันที่ 29 กุมภาพันธ์ พ.ศ.2567		- ภาคผนวก ข.10 เอกสารการ ฝึกอบรมผู้นำชุมชนและ หน่วยงานราชการในพื้นที่ ตามแผนฉุกเฉิน
	- จัดให้มีช่องทางการรับเรื่องร้องเรียนจากประชาชนในพื้นที่ และหากได้รับข้อร้องเรียนที่เกี่ยวข้องกับกิจกรรมการดำเนินงานของบริษัทให้บริษัทดำเนินการแก้ไขโดยเร็วที่สุด	- บริษัทจัดให้มีช่องทางการรับเรื่องร้องเรียนจากประชาชนในพื้นที่ และหากได้รับข้อร้องเรียนที่เกี่ยวข้องกับกิจกรรมการดำเนินงานของบริษัทบริษัทจะดำเนินการแก้ไขโดยเร็วที่สุด โดยระหว่างเดือนมกราคม ถึงมิถุนายน พ.ศ.2567 ไม่มีข้อร้องเรียนจากชุมชนที่มีเหตุมาจากการดำเนินโครงการ	- ไม่มีปัญหา	- ภาคผนวก ข.2 แผนผังการ รับข้อร้องเรียน
	- ตรวจสอบและบำรุงรักษาอุปกรณ์ป้องกันอันตรายส่วนบุคคลและอุปกรณ์ระงับเหตุฉุกเฉิน ให้พร้อมใช้งานอย่างสม่ำเสมอ	- บริษัทจัดให้มีการตรวจสอบและบำรุงรักษาอุปกรณ์คุ้มครองความปลอดภัยส่วนบุคคล และอุปกรณ์ระงับเหตุฉุกเฉินให้พร้อมใช้งานอย่างสม่ำเสมอ	- ไม่มีปัญหา	- รูปที่ 9 อุปกรณ์ระงับเหตุ ฉุกเฉิน - รูปที่ 10 การตรวจสอบ อุปกรณ์ระงับเหตุฉุกเฉิน - รูปที่ 11 อุปกรณ์คุ้มครอง ความปลอดภัยส่วนบุคคล (PPE) - ภาคผนวก ข.11 เอกสาร แสดงรายละเอียดอุปกรณ์ คุ้มครองความปลอดภัย ส่วนบุคคล

องค์ประกอบ ด้านสิ่งแวดล้อม	มาตรการป้องกันและแก้ไขผลกระทบสิ่งแวดล้อม	ผลการปฏิบัติตามมาตรการป้องกัน และแก้ไขผลกระทบสิ่งแวดล้อม	ปัญหา อุปสรรค และการแก้ไข	เอกสารและภาพถ่ายประกอบ ผลการปฏิบัติตามมาตรการฯ
5. ด้านอาชีวอนามัย และความปลอดภัย (ต่อ)				<ul style="list-style-type: none"> - ภาคผนวก ข.12 เอกสารแสดงรายละเอียดอุปกรณ์ระงับเหตุฉุกเฉิน - ภาคผนวก ข.13 เอกสารการตรวจสอบและบำรุงรักษาอุปกรณ์คุ้มครองความปลอดภัยส่วนบุคคลและอุปกรณ์ระงับเหตุฉุกเฉิน
	- บริษัทต้องตรวจสอบแนวท่อและป้ายเตือนแสดงตำแหน่งท่อส่งน้ำมัน ตามมาตรฐานของกรมธุรกิจพลังงาน	- บริษัทจัดให้มีการตรวจสอบแนวท่อ และป้ายเตือนแสดงตำแหน่งท่อส่งน้ำมัน ตามมาตรฐานของกรมธุรกิจพลังงาน ดังนี้ <ul style="list-style-type: none"> • การทดสอบและตรวจสอบท่อน้ำมันและอุปกรณ์ก่อนการใช้งาน ได้ดำเนินการเรียบร้อยแล้ว • การทดสอบและตรวจสอบท่อน้ำมันและอุปกรณ์ทุก 15 ปี มีแผนดำเนินการในเดือนตุลาคม พ.ศ.2576 	- ไม่มีปัญหา	- รูปที่ 13 ป้ายเตือนแสดงตำแหน่งท่อส่งน้ำมัน <ul style="list-style-type: none"> - ภาคผนวก ข.3 เอกสารการตรวจสอบแนวท่อส่งน้ำมันและถังเก็บน้ำมัน



MW-2



MW-4



MW-6



MW-7



MW-8



MW-10



MW-16

รูปที่ 1 บ่อตรวจสอบคุณภาพน้ำใต้ดินภายในบริษัท

รูปที่ 3-1 ภาพถ่ายประกอบการปฏิบัติตามมาตรการป้องกันและแก้ไข
ผลกระทบสิ่งแวดล้อม โครงการท่อส่งน้ำมัน
บริษัท กูเวต ปิโตรเลียม เอวิเอชั่น (ประเทศไทย) จำกัด





GW-1



GW-4



GW-5



GW-8



GW-11



GW-17

รูปที่ 1 ปอตรวจสอบคุณภาพน้ำใต้ดินภายในบริษัท (ต่อ)

รูปที่ 3-1 ภาพถ่ายประกอบการปฏิบัติตามมาตรการป้องกันและแก้ไข
ผลกระทบสิ่งแวดล้อม โครงการท่อส่งน้ำมัน
บริษัท กูเวต ปิโตรเลียม เอวี่เอชั่น (ประเทศไทย) จำกัด





รูปที่ 2 เจ้าหน้าที่บริเวณหน้าประตูทางเข้า-ออก



รูปที่ 3 การอบรมพนักงานขับรถ



รูปที่ 4 ป้ายจำกัดความเร็ว

รูปที่ 3-1 ภาพถ่ายประกอบการปฏิบัติตามมาตรการป้องกันและแก้ไข
ผลกระทบสิ่งแวดล้อม โครงการท่อส่งน้ำมัน
บริษัท กูเวต ปิโตรเลียม เอวีเอช (ประเทศไทย) จำกัด





รูปที่ 5 ตัวอย่างกิจกรรมชุมชนสัมพันธ์

รูปที่ 3-1 ภาพถ่ายประกอบการปฏิบัติตามมาตรการป้องกันและแก้ไข
ผลกระทบสิ่งแวดล้อม โครงการทอส่งน้ำมัน
บริษัท กูเวต ปิโตรเลียม เอวี่เอชั่น (ประเทศไทย) จำกัด





รูปที่ 6 การซ้อมแผนฉุกเฉิน



รูปที่ 7 การประชุมชนเกี่ยวกับการซ้อมแผนฉุกเฉิน

รูปที่ 3-1 ภาพถ่ายประกอบการปฏิบัติตามมาตรการป้องกันและแก้ไข
ผลกระทบสิ่งแวดล้อม โครงการท่อส่งน้ำมัน
บริษัท ควอตี ปิโตรเลียม เอวिएชัน (ประเทศไทย) จำกัด





รูปที่ 8 การฝึกอบรมผู้นำชุมชนและหน่วยงานราชการในพื้นที่ตามแผนฉุกเฉิน



รูปที่ 9 อุปกรณ์ระงับเหตุฉุกเฉิน

รูปที่ 3-1 ภาพถ่ายประกอบการปฏิบัติตามมาตรการป้องกันและแก้ไข
ผลกระทบสิ่งแวดล้อม โครงการท่อส่งน้ำมัน
บริษัท กูเวต ปิโตรเลียม เอวิเอชั่น (ประเทศไทย) จำกัด





รูปที่ 9 อุปกรณ์ระงับเหตุฉุกเฉิน

รูปที่ 3-1 ภาพถ่ายประกอบการปฏิบัติตามมาตรการป้องกันและแก้ไข
ผลกระทบสิ่งแวดล้อม โครงการท่อส่งน้ำมัน
บริษัท กูเวต ปิโตรเลียม เอวี่เอช (ประเทศไทย) จำกัด

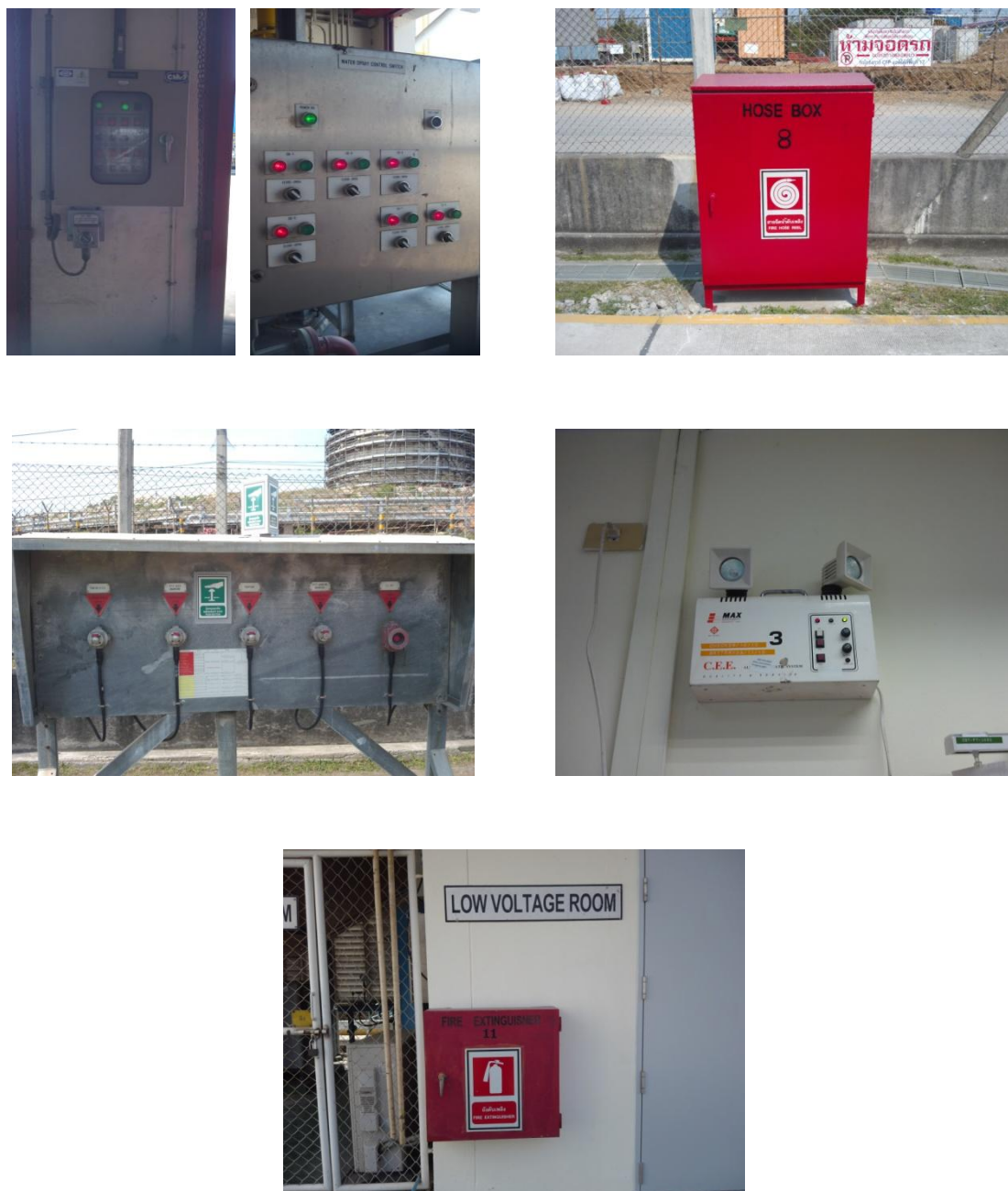




รูปที่ 9 อุปกรณ์ระงับเหตุฉุกเฉิน (ต่อ)

รูปที่ 3-1 ภาพถ่ายประกอบการปฏิบัติตามมาตรการป้องกันและแก้ไข
ผลกระทบสิ่งแวดล้อม โครงการท่อส่งน้ำมัน
บริษัท กูเวต ปิโตรเลียม เอวีเอช (ประเทศไทย) จำกัด

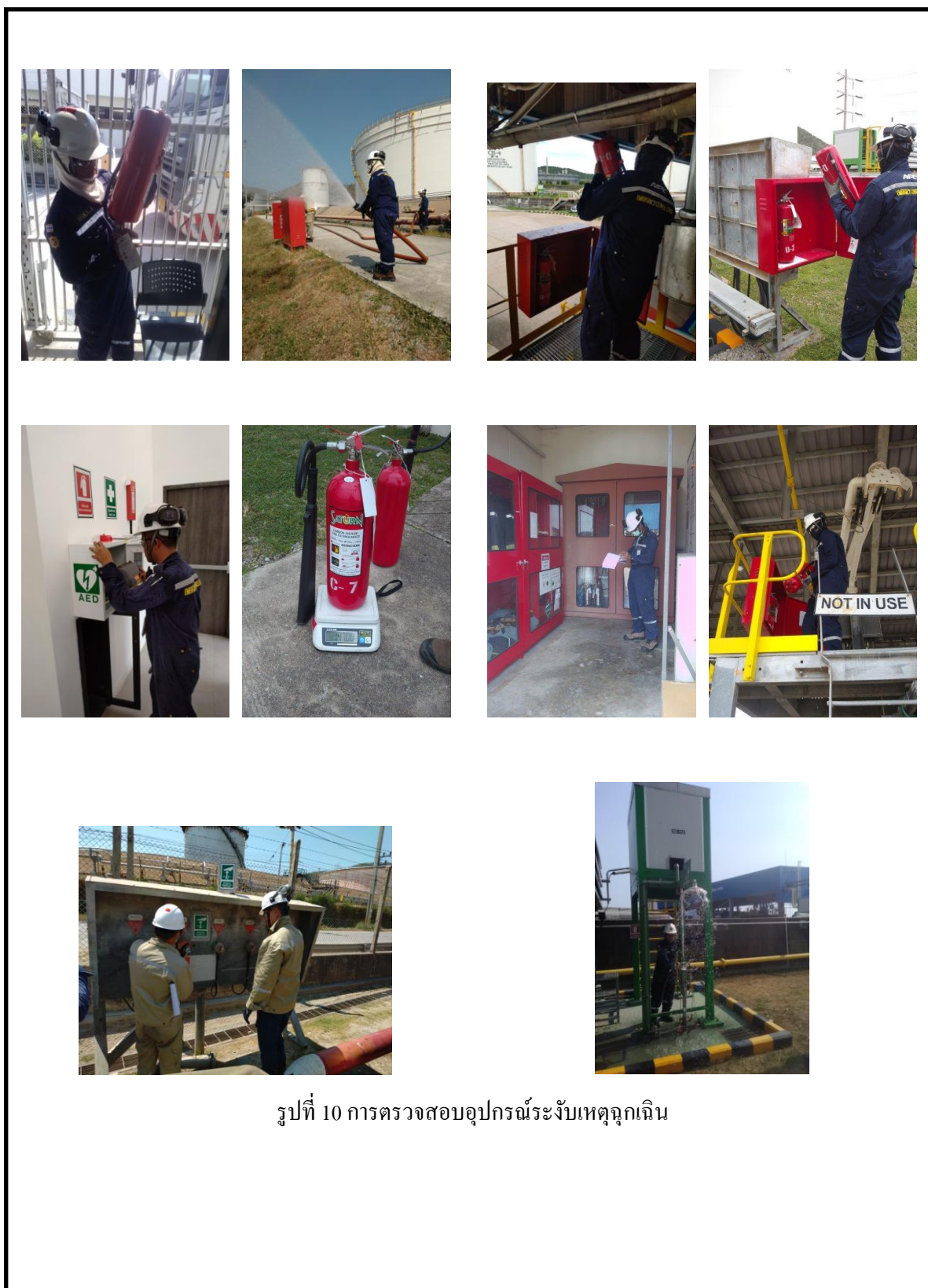




รูปที่ 9 อุปกรณ์ระงับเหตุฉุกเฉิน (ต่อ)

รูปที่ 3-1 ภาพถ่ายประกอบการปฏิบัติตามมาตรการป้องกันและแก้ไข
ผลกระทบสิ่งแวดล้อม โครงการท่อส่งน้ำมัน
บริษัท กูเวต ปิโตรเลียม เอวี่เอช (ประเทศไทย) จำกัด





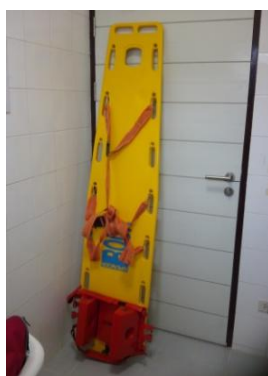
รูปที่ 10 การตรวจสอบอุปกรณ์ระงับเหตุฉุกเฉิน

รูปที่ 3-1 ภาพถ่ายประกอบการปฏิบัติตามมาตรการป้องกันและแก้ไข
ผลกระทบสิ่งแวดล้อม โครงการท่อส่งน้ำมัน
บริษัท กูเวต ปิโตรเลียม เอวีเอช (ประเทศไทย) จำกัด





รูปที่ 11 อุปกรณ์คุ้มครองความปลอดภัยส่วนบุคคล (PPE)



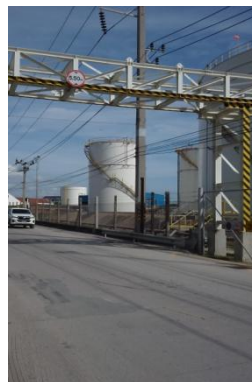
รูปที่ 12 ห้องพยาบาลและอุปกรณ์ปฐมพยาบาล

รูปที่ 3-1 ภาพถ่ายประกอบการปฏิบัติตามมาตรการป้องกันและแก้ไข
ผลกระทบสิ่งแวดล้อม โครงการท่อส่งน้ำมัน
บริษัท กูเวต ปิโตรเลียม เอวีเอช (ประเทศไทย) จำกัด





รูปที่ 12 ห้องพยาบาลและอุปกรณ์ปฐมพยาบาล (ต่อ)



รูปที่ 13 ป้ายเตือนแสดงตำแหน่งท่อส่งน้ำมัน

รูปที่ 3-1 ภาพถ่ายประกอบการปฏิบัติตามมาตรการป้องกันและแก้ไข
ผลกระทบสิ่งแวดล้อม โครงการท่อส่งน้ำมัน
บริษัท กูเวต ปิโตรเลียม เอวี่เอช (ประเทศไทย) จำกัด

